

**SQUARE DORCHESTER
ET
PLACE DU CANADA**

**Étude quantitative
et qualitative
des arbres**

**RAPPORT D'ÉTUDE PRÉPARÉ
LE 17 DÉCEMBRE 2008**

**POUR
CLAUDE CORMIER ARCHITECTES PAYSAGISTES INC.
LE GROUPE CARDINAL HARDY**

DÉPOSÉ PAR



**LUC NADEAU
Ingénieurs forestiers experts-conseils**

1737 Fernando-Villemare, Laval, QC, H7L 6H5
tél.: 450-628-12918 fax: 450-628-6196
www.arbres-conseil.com lucnadeau@arbres-conseil.com

TABLE DES MATIÈRES

	<i>page</i>
1. Introduction et buts de l'étude	1
2. Inventaire et étude qualitative des arbres	2
2.1. Objectif de l'étude qualitative des arbres	2
2.2. Inventaire des arbres – méthodologie	2
– zone d'étude	2
– critères d'inventaire et résultats	2
– localisation	3
2.3. Valeur de conservation	3
– formule de calcul de la valeur de conservation	3
– surface terrière	4
– cote d'espèce	4
– cote de condition de santé	4
– environnement	5
– travaux d'entretien	5
– valeur de conservation	5
2.4. Analyse sommaire des résultats	6
– quantités d'arbres	6
– espèces	6
– dimensions	6
– condition de santé	6
– travaux d'entretien	6
– répartition selon la valeur de conservation	6
– arbres rares ou de valeur exceptionnelle	7
3. Conclusion	8
Annexe 1 : Square Dorchester – Liste d'inventaire des arbres et plan de localisation	II
Annexe 2 : Place du Canada – Liste d'inventaire des arbres et plan de localisation	X

1. INTRODUCTION ET BUTS DE L'ÉTUDE

La présente étude de foresterie urbaine effectuée vise dans un premier temps à caractériser, tant quantitativement que qualitativement, l'ensemble de la ressource arbre du Square Dorchester et de la Place du Canada au Centre-ville de Montréal. Cette étude constitue l'une des composantes permettant la caractérisation complète de ces deux sites afin d'orienter les planificateurs dans le processus de réaménagement de ces lieux à valeur historique. De manière complémentaire, cette étude a également inclus une évaluation des besoins en entretien des arbres existants sur un horizon de cinq ans.

Il est à noter que cette étude constitue une actualisation et une bonification importante de celle précédemment produite le 6 juillet 2000 pour ce même site.



Objet : **Square Dorchester et Place du Canada –
étude quantitative et qualitative des arbres**
**Étude complémentaire pour les arbres de rues en trottoir
à la périphérie du Square Dorchester**

Date : **15 janvier 2009**

1. Inventaire des arbres et résultats

Un inventaire des arbres plantés en trottoir le long des rues Peel, Metcalfe, Square Dorchester et Sainte-Catherine, et ce dans les sections en périphérie du Square Dorchester, a été effectué le 13 janvier 2009. Cet inventaire a été effectué selon la même méthodologie que pour l'inventaire des autres arbres au Square Dorchester et à la Place du Canada.

Le résultat de cet inventaire est exposée sur les tableaux 5 et 6 ci-joints. Un plan de localisation des arbres est également joint à cet effet.

Un total de 22 arbres ont été inventoriés. Ces arbres étaient relativement jeunes, c'est-à-dire moins de 25 ans, puisqu'ils étaient tous de 22 cm et moins de diamètre. La plupart d'entre eux, soit 18 arbres, sont de condition de santé jugée comme acceptable (bonne ou moyenne). Enfin, 21 d'entre eux sont de faible valeur de conservation et un est de valeur nulle (arbre no. 305 au tronc entièrement cassé).

Luc Nadeau, ing.f.

2. INVENTAIRE ET ÉTUDE QUALITATIVE DES ARBRES

2.1. Objectif de l'étude qualitative des arbres

Une des principales difficultés lors de la mise en valeur éventuelle d'un site (construction de bâtiments ou d'infrastructures, aménagement ou réaménagement paysager du site, etc.) où des arbres sont présents est de pouvoir évaluer de manière objective quels pourraient être les impacts des futurs aménagements sur la ressource arbre du site, et ce de manière qualitative, et non pas seulement de manière quantitative.

Cette difficulté provient notamment du fait que les arbres appartiennent à différentes espèces, certaines étant plus nobles que d'autres, que ces arbres sont de dimensions (diamètre du tronc) très variables les uns par rapport aux autres, et qu'ils sont de conditions diverses, certains étant en excellente condition de santé alors que d'autres peuvent être dépérissant. Pour résoudre au mieux cette difficulté, ces divers critères d'évaluation doivent donc être combinés en un seul que nous appelons la « valeur de conservation » des arbres.

C'est donc à partir de la valeur de conservation des arbres qu'une étude objective peut être faite. Ainsi, on peut alors juger de façon plus sérieuse et solide les divers scénarios d'aménagements proposés.

2.2. Inventaire des arbres – méthodologie

Afin de pouvoir déterminer la valeur de conservation des arbres, un premier inventaire des arbres existants avait été réalisé à l'été 2000. Un nouvel inventaire des arbres a été effectué les 26 et 28 novembre 2008 afin de mettre à jour la condition de santé des arbres existants.

◆ Zone d'étude

Les arbres inventoriés sont tous ceux qui sont situés à l'intérieur des sites du Square Dorchester et de la Place du Canada.

◆ Critères d'inventaire et résultats

Le résultat détaillé de cet inventaire est exposé aux *Tableaux 1 et 3* respectivement pour chacun des sites – Square Dorchester et Place du Canada [voir *Annexes 1 et 2* respectivement]. L'inventaire a inclus les données suivantes :

- no d'arbre
- espèce
- diamètre du tronc (mesuré au DHP¹, soit à 1,4 m du sol)
- condition globale de santé
- remarques particulières liée à la condition des arbres

¹ DHP: diamètre à hauteur de poitrine.

- problématique particulière liée à l’environnement
- prescription des travaux par priorité sur un horizon de 5 ans

◆ Localisation

Un plan de localisation avec les numéros de référence des arbres est également annexé au présent rapport pour chacun des deux sites – Square Dorchester et Place du Canada [voir *Annexes 1 et 2* respectivement]. La localisation des arbres a été faite en fonction du plan de base qui nous a été fournie dans le cadre de ce projet.

Il est à noter cependant que dans le cas des arbres numéros 142 et 143, ainsi que des massifs d’arbres numéros 156 à 180 et 217, de la Place du Canada, la localisation des arbres est un peu plus approximative puisque ces derniers n’avaient pas été localisés sur le plan de base qui nous a été transmis. Cette localisation s’est faite au moyen de chaînages à partir des infrastructures existantes et référencées sur le plan de base.

Les arbres du Square Dorchester ont été numérotés de 1 à 84 et ceux de la Place du Canada de 100 à 217.

2.3. Valeur de conservation

Tel qu’introduit à la *section 2.1*, une valeur de conservation a été déterminée pour chacun des arbres inventoriés. Cette valeur de conservation combine à la fois les critères d’espèce de l’arbre, de diamètre du tronc et de condition de santé.

Pour déterminer cette valeur de conservation, puisque nous sommes en présence d’arbres qui ont des fonctions que l’on peut qualifier « d’ornementales », nous nous sommes basés sur les principes de la méthode d’évaluation monétaire des arbres telle que proposé par la SIAQ (Société internationale d’arboriculture - Québec inc.) dans son *Guide d’évaluation des végétaux d’ornement, Édition 1995*². Si cette méthode permet d’évaluer des arbres en termes de dollars de valeur contributive pour une propriété, elle peut également tout aussi bien être utilisée pour coter ces arbres en terme de pointage.

◆ Formule de calcul de la valeur de conservation

L’équation utilisée pour le calcul de la cote de valeur de conservation est dérivée de la *formule d’évaluation monétaire par la surface terrière* décrite dans le Guide mentionné au paragraphe précédent, soit :

$$\text{cote de la valeur de conservation} = [\text{surface terrière du tronc}] \times [\text{cote d'espèce}] \times [\text{cote de condition}]$$

où

$$\text{surface terrière du tronc} = [\text{diamètre du tronc}] \times [\text{diamètre du tronc}] \times \pi / 4$$

² Guide d’évaluation des végétaux d’ornement – édition 1995, Société internationale d’arboriculture-Québec inc., 1995, 67 p.

◆ Surface terrière

La surface terrière du tronc correspond à la surface (superficie) occupée par la découpe du tronc mesuré au DHP (diamètre à hauteur de poitrine, mesuré à 1,4 m au-dessus du niveau sol). Ainsi, plus un arbre est gros, plus importante sera donc par principe sa valeur de conservation.

Il est à noter que dans le cas des arbres à troncs multiples, un diamètre équivalent a été déterminé.

◆ Cote d'espèce

Les différentes espèces d'arbres ne méritent pas la même cote de classification, et ce en raison de leurs caractéristiques très diversifiées. Dans l'attribution du facteur d'espèce, on a pris notamment en compte la « noblesse » (ex.: chêne vs. peuplier), la longévité de l'arbre, les habitudes de croissance de l'arbre, la susceptibilité ou non à certains parasites destructeurs (insectes ou maladies), la résistance structurale de l'arbre aux événements climatiques (ex.: verglas) et les caractères esthétiques (ex.: conifère vs. feuillu, coloration automnale). Cette classification se fait également en tenant compte du contexte local (ex.: milieu forestier, cimetière, secteur de la montagne, centre-ville, etc.).

Les cotes d'espèce que nous avons utilisées ont été les suivantes³ :

– épinette blanche (<i>Picea glauca</i> ⁴).....	80%
– épinette du Colorado (<i>Picea pungens</i>)	90%
– érable argenté (<i>Acer saccharinum</i>).....	70%
– érable de Norvège (<i>Acer platanoides</i>).....	60%
– érable rouge (<i>Acer rubrum</i>).....	55%
– frêne de Pennsylvanie (<i>Fraxinus pennsylvanica</i>).....	90%
– marronnier d'Inde (<i>Aesculus hippocastanum</i>)	60%
– micocoulier occidental (<i>Celtis occidentalis</i>).....	75%
– olivier de Bohême (<i>Elaeagnus angustifolia</i>).....	55%
– orme d'Amérique (<i>Ulmus americana</i>)	20%
– thuya occidental (<i>Thuja occidentalis</i>)	80%
– tilleul à petites feuilles (<i>Tilia cordata</i>).....	60%
– tilleul d'Amérique (<i>Tilia americana</i>).....	60%

◆ Cote de condition de santé

L'état de santé de l'arbre (aspects physiologique et esthétique) et l'intégrité de sa structure physique (aspect structural) constituent sa condition. La condition d'un arbre s'évalue toujours par comparaison avec un arbre spécimen parfait d'arboretum qui est caractéristique de l'espèce. Dans le cas d'un arbre d'arboretum, sa condition, s'il est parfait, sera de 100%.

Dans le cadre de cette étude, l'évaluation de la condition s'est faite lors de l'inventaire et selon cinq classes qui sont: excellente, bonne, moyenne, faible, mort. Selon la classe de condition, une cote moyenne de condition (en pourcentage) a été attribuée de la manière suivante :

– excellente.....	85%
-------------------	-----

³ Plus la cote en pourcentage est élevée, plus on considère que l'espèce est d'une grande valeur.

⁴ Nom scientifique entre parenthèses.

- bonne 70%
- moyenne 55%
- faible..... 20%
- mort 0%

De plus, des notes particulières ont été ajoutées dans l'inventaire concernant certains problèmes spécifiques observés sur l'arbre.

◆ Environnement

Lorsque des problématiques particulières étaient observées à propos de l'environnement autour de certains arbres – comme par exemple un arbre planté en trottoir –, ces dernières ont aussi été notées dans l'inventaire afin de mieux décrire le milieu de vie spécifique de l'arbre.

◆ Travaux d'entretien

La description des travaux d'entretien recommandés sur les arbres s'est faite en fonction des normes les plus récentes, soit celle de l'année 2001, du B.N.Q. (Bureau de normalisation du Québec). Les normes de référence sont les suivantes :

- NQ 0605-200-III, Entretien arboricole et horticole – Entretien des arbustes et des jeunes arbres
- NQ 0605-200-IV, Entretien arboricole et horticole – Élagage des arbres
- NQ 0605-200-V, Entretien arboricole et horticole – Battage des arbres, essouchement et élimination des pousses
- NQ 0605-200-VI, Entretien arboricole et horticole – Haubanage et traitement des plaies

De plus, la prescription des travaux s'est faite sur un horizon de cinq ans en fonction de trois niveaux de priorité, soient :

- 1.....intervention urgente (d'ici 6 mois au plus)
- 2.....intervention recommandée à court terme (d'ici 1 à 2 ans)
- 3.....intervention recommandée à moyen terme (d'ici 3 à 5 ans)

◆ Valeur de conservation

Le résultat des calculs de la cote de valeur de conservation est exposé aux *Tableaux 2 et 4* aux *Annexes 1 et 2* du rapport, et ce respectivement pour le Square Dorchester et la Place du Canada. Ainsi, plus la cote est élevée, plus la valeur de conservation de l'arbre l'est également.

Afin de faciliter la visualisation des résultats, les cotes de valeur de conservation ont été regroupées selon cinq grandes classes de la manière suivante :

- valeur très élevée..... 800 points et plus
- valeur élevée..... de 450 à 799 points
- valeur moyenne de 175 à 449 points
- valeur faible (ou modérée) de 1 à 174 points
- valeur nulle (arbre mort ou abattu).....0 points

2.4. Analyse sommaire des résultats

◆ Quantités d'arbres

Au total, le Square Dorchester compte 78 arbres et la Place du Canada 110 arbres (l'unité #217 n'est compilée que comme un seul arbre bien qu'elle se compose de 30 à 40 thuyas).

Entre l'an 2000 et l'an 2008, cinq arbres ont été abattus dans le Square Dorchester (nos 1, 34, 35, 56 et 68) et huit à la Place du Canada (nos 119, 120, 121, 122, 155, 173, 185 et 187). Durant la même période, un nouvel arbre a été planté au Square Dorchester (no 84).

◆ Espèces

Au sein des deux sites, les arbres sont regroupés parmi 13 espèces différentes. L'espèce largement dominante sur chacun des deux sites est l'érable argenté (environ 45% du total des arbres).

◆ Dimensions

En ce qui regarde le diamètre du tronc des arbres, cette donnée est assez variable (de 5 à 85 cm de diamètre). Le Square Dorchester et la Place du Canada comptent en effet à la fois des arbres jeunes et surtout beaucoup d'arbres dits matures (diamètre de tronc supérieur à 30 cm).

◆ Condition de santé

Une majorité des arbres inventoriés sont de manière générale de condition de santé jugée comme acceptable (bonne ou moyenne); relativement peu d'arbres sont de condition de santé jugée comme faible (15%).

Quatre arbres sont des cas dont l'abattage est recommandé à court/moyen terme en raison principalement de leur condition structurale jugée comme très dangereuse ou encore parce qu'ils sont dépérissants à un stade avancé. Ces arbres sont les numéros 13, 18 et 80 pour le Square Dorchester et numéro 165 pour la Place du Canada.

◆ Travaux d'entretien

Les principaux travaux d'entretien requis se regroupent surtout parmi l'élagage de sécurité (i.e. coupe des branches mortes ou dangereuses), l'élagage d'assainissement (i.e. coupe des branches interférentes, des chicots, des rejets et des branches atteintes de maladies) et le rehaussement de couronne (i.e. coupe des branches basses). Sauf une exception (intervention urgente), les travaux d'entretien requis sont tous recommandés selon un échancier à court ou moyen terme.

◆ Répartition selon la valeur de conservation

La répartition des arbres selon leur valeur de conservation est exposée au *Tableau 5* de la page suivante ainsi que sur les *plans* aux *Annexes 1 et 2*, respectivement pour le Square Dorchester et la Place du Canada.

Globalement, pour les deux sites – Square Dorchester et Place du Canada –, les arbres sont généralement réparties en proportion assez égales entre elles parmi les quatre classes de valeur de conservation. Toutefois, pour le Square Dorchester, on note que la proportion d'arbres de valeur de conservation moyenne y est quelque peu plus grande; il en va de même pour la proportion d'arbres de faible valeur de conservation dans le cas de la Place du Canada.

**Tableau 5 : Répartition des arbres
selon leur valeur de conservation**

Valeur de conservation	Nombre d'arbres	Répartition ⁵ (%)
<u>Square Dorchester</u>		
nulle	3	–
faible	14	19%
moyenne	28	37%
élevée	14	19%
très élevée	19	25%
sous-total⁶	75	100%
<u>Place du Canada</u>		
nulle	1	–
faible	46	42%
moyenne	23	21%
élevée	18	17%
très élevée	22	20%
sous-total⁶	109	100%
Total⁶	184	

Il est à noter que dans le calcul des valeurs de conservation, l'unité #217 à la Place du Canada qui se compose de 30 à 40 thuyas n'a été compilée que comme un seule entité (i.e. un seul arbre) puisqu'il s'agit d'un massif relativement compact d'arbres de petite taille.

◆ Arbres rares ou de valeur exceptionnelle

Lors de notre inventaire, nous n'avons observé aucun arbre qui était d'une valeur franchement exceptionnelle ou encore qui appartenait à une espèce rarissime.

⁵ Les arbres de valeur de conservation dite nulle ont été exclus des calculs de répartition des valeurs de conservation selon le pourcentage, et ce étant donné que leur abattage est requis pour des fins de sécurité des usagers des lieux ou encore parce qu'ils sont dépérissants à un stade avancé et donc irrécupérables.

⁶ Les arbres de valeur de conservation dite nulle ont été exclus du nombre total d'arbre, et ce étant donné que leur abattage est requis pour des fins de sécurité des usagers des lieux ou encore parce qu'ils sont dépérissants à un stade avancé et donc irrécupérables.

3. CONCLUSION

En fonction des résultats obtenus de la caractérisation de l'ensemble de la ressource arbre du site du Square Dorchester et de la Place du Canada, le nombre d'arbres dont la valeur de conservation est élevée ou très élevée s'avère relativement important. La ressource arbre du Square Dorchester et de la Place du Canada prend d'autant de la valeur que les arbres qui s'y retrouvent sont situés au Centre-ville de Montréal, une zone urbaine où les arbres se font plus rares. Ceci est sans compter que cet espace vert possède une valeur historique importante dans l'histoire de Montréal et qu'en surplus il est l'un des plus fréquenté par les travailleurs du Centre-ville durant la belle saison estivale à l'heure du midi notamment.

L'importance des rôles et des fonctions des arbres est d'ailleurs largement documentée et confirmée dans le domaine de la foresterie urbaine par rapport aux bénéfices que cette ressource verte procure sur la qualité de vie des gens qui habitent ces lieux et/ou les fréquentes. De plus, cela est sans compter l'action positive que cette ressource produit sur la qualité du climat et de l'air, et ce dans un contexte où le réchauffement climatique général, et le réchauffement urbain en particulier (entendre ici la problématique des îlots de chaleur), devient un sujet d'actualité.

La conservation des arbres en prévision des travaux de réaménagement, et ce avec des chances excellentes de succès, ne pourra se faire qu'avec une bonne connaissance de cette ressource, ce que remplit cette étude.

Rapport d'étude
préparé et rédigé par :

Luc Nadeau, ing.f.

ANNEXE 1

Square Dorchester – Liste d’inventaire des arbres et plan de localisation

Tableau 1 : Square Dorchester – Inventaire descriptif des arbres

Description				Travaux											
No arbre	Espèce	Diamètre du tronc (cm)	Condition globale de santé	Remarques	Taille de formation	Tuteur à enlever	Rehaussement couronne	Dégagement lampadaire	Dégagement bâtiment	Dégagement signalisation	Élagage sécurité	Élagage assainissement	Haubannage flexible	Haubannage rigide	Abattage
1	-	-	-	- arbre abattu											
2	érable argenté	46	bonne												
3	érable argenté	47	bonne					3							
4	érable argenté	34	moyenne								2				
5	érable rouge	28	bonne					2							
6	érable argenté	48	moyenne								2				
7	érable de Norvège	30	moyenne								3				
8	frêne de Pennsylvanie	71	faible	- base du tronc cariée (i.e. pourrie) - présence de branches mortes - dépérissement mineur - arbre été											
9	érable argenté	45	moyenne	- présence de chicots								3			
10	frêne de Pennsylvanie	16	faible	- base du tronc cariée (i.e. pourrie) - présence de perceurs (insectes) - dépérissement majeur					2						
11	frêne de Pennsylvanie	19	moyenne	- présence de gelivures sur le tronc					2						
12	érable de Norvège	37	moyenne	- présence d'excroissances à la base de l'arbre - présence de branches mortes						3					
13	érable de Norvège	35	faible	- tronc carié (i.e. pourri) à plus de 60% - chancre important sur le tronc											3
14	frêne de Pennsylvanie	12X	moyenne												
15	frêne de Pennsylvanie	19	bonne					3							
16	érable argenté	27	bonne					3							
17	érable argenté	85	moyenne	- tronc carié (i.e. pourri) à plus de 50%											
18	érable argenté	57	faible	- tronc carié (i.e. pourri) à plus de 70%											2
19	érable argenté	64	bonne												
20	érable de Norvège	40	bonne												
21	érable de Norvège	37	bonne												
22	érable argenté	30	bonne												
23	érable argenté	24	bonne												
24	érable de Norvège	34	bonne												
25	frêne de Pennsylvanie	15	bonne						2						

Tableau 1 : Square Dorchester – Inventaire descriptif des arbres

Description				Travaux											
No arbre	Espèce	Diamètre du tronc (cm)	Condition globale de santé	Remarques	Taille de formation	Tuteur à enlever	Rehaussement couronne	Dégagement lampadaire	Dégagement bâtiment	Dégagement signalisation	Élagage sécurité	Élagage assainissement	Haubannage flexible	Haubannage rigide	Abattage
26	érable argenté	41	bonne				2					2			
27	érable argenté	29	bonne				3					3			
28	érable argenté	65	faible	– présence de branches interférentes – blessures mécaniques sur le tronc – tronc carié (i.e. pourri) à moins de 50% – carie mineure dans la cime							2				
29	érable argenté	67	moyenne									3			
30	érable argenté	52	moyenne									2			
31	érable argenté	59	moyenne									3			
32	érable argenté	69	moyenne												
33	érable argenté	57	bonne	– tronc carié à plus de 50% – présence de branches mortes							3				
34	–	–	–	– arbre abattu											
35	–	–	–	– arbre abattu											
36	érable argenté	46	moyenne												
37	érable argenté	50	moyenne									3			
38	orme d'Amérique	39	moyenne												
39	frêne de Pennsylvanie	15	bonne	– présence de branches mortes			2								
40	érable argenté	80	bonne	– présence de branches mortes											
41	érable rouge	28	bonne	– tronc carié (i.e. pourri) à plus de 25%											
42	orme d'Amérique	63	bonne												
43	érable argenté	33	bonne												
44	érable argenté	66	faible	– présence de branches interférentes – tronc carié (i.e. pourri) à plus de 50% – présence de gelivures sur le tronc – présence de tôle à l'intérieur du tronc – présence de perceurs sur le tronc							2				
45	frêne de Pennsylvanie	11	moyenne												
46	érable argenté	46	bonne												
47	érable argenté	–	–	– arbre abattu											
48	érable argenté	29	moyenne	– tronc carié (i.e. pourri) à moins de 50% – carie (i.e. pourriture du bois) mineure dans la cime											
49	érable argenté	29	bonne												
50	érable argenté	28	bonne												
51	érable argenté	45	bonne												

Tableau 1 : Square Dorchester – Inventaire descriptif des arbres

Description				Travaux											
No arbre	Espèce	Diamètre du tronc (cm)	Condition globale de santé	Remarques	Taille de formation	Tuteur à enlever	Rehaussement couronne	Dégagement lampadaire	Dégagement bâtiment	Dégagement signalisation	Élagage sécurité	Élagage assainissement	Haubannage flexible	Haubannage rigide	Abattage
52	érable argenté	36	faible	– tronc carié (i.e. pourri) à environ 50% – présence de gélivures sur le tronc								3			
53	frêne de Pennsylvanie	13	bonne				2								
54	érable argenté	65	moyenne	– tronc carié (i.e. pourri) à environ 50%			3					3			
55	érable de Norvège	39	bonne												
56	–	–	–	– arbre abattu											
57	érable argenté	61	bonne	– présence de branches mortes							2				
58	érable argenté	67	bonne									3			
59	érable argenté	34	bonne												
60	érable de Norvège	39	moyenne	– présence d'un chancre sur le tronc – présence de branches mortes							3				
61	érable de Norvège	36	bonne				3								
62	érable de Norvège	16	moyenne	– présence d'un chancre qui affecte 50% du tronc – tronc carié (i.e. pourri)			3								
63	érable argenté	64	moyenne	– présence de chicots – présence de branches suspendues							3				
64	érable argenté	62	moyenne	– présence de chicots – blessure sur le tronc							2				
65	tilleul d'Amérique	41	moyenne	– zones de carie (i.e. pourriture) mineures – présence de gélivures sur le tronc			2					2			
66	tilleul d'Amérique	41	moyenne	– arbre en trottoir											
67	tilleul d'Amérique	32	moyenne				2					2			
68	–	–	–	– arbre abattu											
69	tilleul d'Amérique	38	bonne	– présence de trous de pics – arbre en trottoir			2					2			
70	tilleul d'Amérique	33	bonne	– fourche principale du tronc faible – arbre en trottoir								3			
71	tilleul d'Amérique	36	bonne	– présence de branches interférentes											
72	tilleul d'Amérique	38	moyenne	– présence de gélivures sur le tronc – arbre en trottoir											

Tableau 1 : Square Dorchester – Inventaire descriptif des arbres

Description				Travaux											
No arbre	Espèce	Diamètre du tronc (cm)	Condition globale de santé	Remarques	Taille de formation	Tuteur à enlever	Rehaussement couronne	Dégagement lampadaire	Dégagement bâtiment	Dégagement signalisation	Élagage sécurité	Élagage assainissement	Haubanage flexible	Haubanage rigide	Abattage
73	érable de Norvège	28	bonne	– fourche principale du tronc faible				2							
74	érable de Norvège	26	moyenne	– présence de blessures mécaniques sur le tronc											
75	érable de Norvège	24	bonne					2							
76	érable de Norvège	19	bonne					2							
77	frêne de Pennsylvanie	11	moyenne				2								
78	érable argenté	59	moyenne	– présence de zones de carie mineures – présence de branches suspendues							2				
79	érable argenté	63	moyenne	– présence de branches mortes							2				
80	érable argenté	67	faible	– tronc carié (i.e. pourri) à plus 80% – arbre étêté											2
81	érable de Norvège	37	bonne										2		
82	érable argenté	16	moyenne												
83	érable argenté	55	bonne										3		
84	olivier de Bohême	5	moyenne	– présence de blessures mécaniques sur le tronc											2

Notes:

- Les travaux ont été prescrits en fonction de la version la plus récente (version 2001) des normes du B.N.Q. (Bureau de normalisation du Québec), soient les normes NQ 0605-200-III *Entretien des jeunes arbres*, NQ 0605-200-IV *Élagage des arbres*, NQ 0605-200-V *Abattage des arbres* et NQ 0605-200-VI *Haubanage des arbres*.
- Les priorités d'intervention pour les travaux d'entretien sont les suivantes:
 - 1 = intervention urgente
 - 2 = intervention à court terme (d'ici 1 à 2 ans)
 - 3 = intervention à moyen terme (d'ici 3 à 5 ans)

Tableau 3 : Square Dorchester – Valeur qualitative des arbres

No arbre	Inventaire des arbres					Calcul de la valeur de conservation				
	Espèce	Diamètre du tronc (cm)	Condition globale de santé	Arbre à abattre	Diamètre équivalent (cm)	Cote d'espèce	Cote de condition	Résultat (pointage)	Valeur de conservation (classe)	
2	érable argenté	46	bonne		46	70%	70%	814,33	très élevée	
3	érable argenté	47	bonne		47	70%	70%	850,12	très élevée	
4	érable argenté	34	moyenne		34	70%	55%	349,55	moyenne	
5	érable rouge	28	bonne		28	55%	70%	237,07	moyenne	
6	érable argenté	48	moyenne		48	70%	55%	696,68	élevée	
7	érable de Norvège	30	moyenne		30	60%	55%	233,26	moyenne	
8	frêne de Pennsylvanie	71	faible		71	90%	20%	712,66	élevée	
9	érable argenté	45	moyenne		45	70%	55%	612,32	élevée	
10	frêne de Pennsylvanie	16	faible		16	90%	20%	36,19	faible	
11	frêne de Pennsylvanie	19	moyenne		19	90%	55%	140,35	faible	
12	érable de Norvège	37	moyenne		37	60%	55%	354,82	moyenne	
13	érable de Norvège	35	faible	x	-	-	-	0,00	nulle	
14	frêne de Pennsylvanie	12	moyenne		12	90%	55%	55,98	faible	
15	frêne de Pennsylvanie	19	bonne		19	90%	70%	178,62	moyenne	
16	érable argenté	27	bonne		27	70%	70%	280,55	moyenne	
17	érable argenté	85	moyenne		85	70%	55%	2184,69	très élevée	
18	érable argenté	57	faible	x	-	-	-	0,00	nulle	
19	érable argenté	64	bonne		64	70%	70%	1576,33	très élevée	
20	érable de Norvège	40	bonne		40	60%	70%	527,79	élevée	
21	érable de Norvège	37	bonne		37	60%	70%	451,59	élevée	
22	érable argenté	30	bonne		30	70%	70%	346,36	moyenne	
23	érable argenté	24	bonne		24	70%	70%	221,67	moyenne	
24	érable de Norvège	34	bonne		34	60%	70%	381,33	moyenne	
25	frêne de Pennsylvanie	15	bonne		15	90%	70%	111,33	faible	
26	érable argenté	41	bonne		41	70%	70%	646,93	élevée	
27	érable argenté	29	bonne		29	70%	70%	323,66	moyenne	
28	érable argenté	65	faible		65	70%	20%	464,56	élevée	
29	érable argenté	67	moyenne		67	70%	55%	1357,38	très élevée	
30	érable argenté	52	moyenne		52	70%	55%	817,63	très élevée	
31	érable argenté	59	moyenne		59	70%	55%	1052,58	très élevée	
32	érable argenté	69	moyenne		69	70%	55%	1439,63	très élevée	
33	érable argenté	57	bonne		57	70%	70%	1250,36	très élevée	
36	érable argenté	46	moyenne		46	70%	55%	639,83	élevée	
37	érable argenté	50	moyenne		50	70%	55%	755,95	élevée	
38	orme d'Amérique	39	moyenne		39	20%	55%	131,41	faible	
39	frêne de Pennsylvanie	15	bonne		15	90%	70%	111,33	faible	
40	érable argenté	80	bonne		80	70%	70%	2463,01	très élevée	

Tableau 3 : Square Dorchester – Valeur qualitative des arbres

No arbre	Inventaire des arbres				Calcul de la valeur de conservation				
	Espèce	Diamètre du tronc (cm)	Condition globale de santé	Arbre à abattre	Diamètre équivalent (cm)	Cote d'espèce	Cote de condition	Résultat (pointage)	Valeur de conservation (classe)
41	érable rouge	28	bonne		28	55%	70%	237,07	moyenne
42	orme d'Amérique	63	bonne		63	20%	70%	436,42	moyenne
43	érable argenté	33	bonne		33	70%	70%	419,10	moyenne
44	érable argenté	66	faible		66	70%	20%	478,97	élevée
45	frêne de Pennsylvanie	11	moyenne		11	90%	55%	47,04	faible
46	érable argenté	46	bonne		46	70%	70%	814,33	très élevée
48	érable argenté	29	moyenne		29	70%	55%	254,30	moyenne
49	érable argenté	29	bonne		29	70%	70%	323,66	moyenne
50	érable argenté	28	bonne		28	70%	70%	301,72	moyenne
51	érable argenté	45	bonne		45	70%	70%	779,31	élevée
52	érable argenté	36	faible		36	70%	20%	142,50	faible
53	frêne de Pennsylvanie	13	bonne		13	90%	70%	83,62	faible
54	érable argenté	65	moyenne		65	70%	55%	1277,55	très élevée
55	érable de Norvège	39	bonne		39	60%	70%	501,73	élevée
57	érable argenté	61	bonne		61	70%	70%	1432,01	très élevée
58	érable argenté	67	bonne		67	70%	70%	1727,57	très élevée
59	érable argenté	34	bonne		34	70%	70%	444,88	moyenne
60	érable de Norvège	39	moyenne		39	60%	55%	394,22	moyenne
61	érable de Norvège	36	bonne		36	60%	70%	427,51	moyenne
62	érable de Norvège	16	moyenne		16	60%	55%	66,35	faible
63	érable argenté	64	moyenne		64	70%	55%	1238,54	très élevée
64	érable argenté	62	moyenne		62	70%	55%	1162,34	très élevée
65	tilleul d'Amérique	41	moyenne		41	60%	55%	435,68	moyenne
66	tilleul d'Amérique	41	moyenne		41	60%	55%	435,68	moyenne
67	tilleul d'Amérique	32	moyenne		32	60%	55%	265,40	moyenne
69	tilleul d'Amérique	38	bonne		38	60%	70%	476,33	élevée
70	tilleul d'Amérique	33	bonne		33	60%	70%	359,23	moyenne
71	tilleul d'Amérique	36	bonne		36	60%	70%	427,51	moyenne
72	tilleul d'Amérique	38	moyenne		38	60%	55%	374,26	moyenne
73	érable de Norvège	28	bonne		28	60%	70%	258,62	moyenne
74	érable de Norvège	26	moyenne		26	60%	55%	175,21	moyenne
75	érable de Norvège	24	bonne		24	60%	70%	190,00	moyenne
76	érable de Norvège	19	bonne		19	60%	70%	119,08	faible
77	frêne de Pennsylvanie	11	moyenne		11	90%	55%	47,04	faible
78	érable argenté	59	moyenne		59	70%	55%	1052,58	très élevée
79	érable argenté	63	moyenne		63	70%	55%	1200,14	très élevée
80	érable argenté	67	faible	x	—	—	—	0,00	null

Tableau 3 : Square Dorchester – Valeur qualitative des arbres

Inventaire des arbres				Calcul de la valeur de conservation					
No arbre	Espèce	Diamètre du tronc (cm)	Condition globale de santé	Arbre à abattre	Diamètre équivalent (cm)	Cote d'espèce	Cote de condition	Résultat (pointage)	Valeur de conservation (classe)
81	érable de Norvège	37	bonne		37	60%	70%	451,59	élevée
82	érable argenté	16	moyenne		16	70%	55%	77,41	faible
83	érable argenté	55	bonne		55	70%	70%	1164,16	très élevée
84	olivier de Bohême	5	moyenne		5	55%	55%	5,94	faible

ANNEXE 2

*Place du Canada –
Liste d’inventaire des arbres
et plan de localisation*

Tableau 2 : Place du Canada – Inventaire descriptif des arbres

Description				Travaux											
No arbre	Espèce	Diamètre du tronc (cm)	Condition globale de santé	Remarques	Taille de formation	Tuteur à enlever	Rehaussement de couronne	Dégagement lampadaire	Dégagement bâtiment	Dégagement signalisation	Élagage sécurité	Élagage assainissement	Haubanage flexible	Haubanage rigide	Abattage
100	frêne de Pennsylvanie	20	bonne												
101	micocoulier occidental	20	bonne												
102	érable argenté	46	bonne	– présence de zones cariées (i.e. pourries) mineures dans la cime – présence de gélivures sur le tronc – tronc carié (i.e. pourri) à moins de 25%			2								
103	érable argenté	47	bonne												
104	micocoulier occidental	42	bonne												
105	micocoulier occidental	41	bonne												
106	érable argenté	41	bonne												
107	érable argenté	38	bonne												
108	érable de Norvège	40	bonne												
109	érable de Norvège	45	bonne	– présence de gélivures sur le tronc											
110	érable argenté	63	bonne	– présence de branches mortes – présence de chicots						2					
111	micocoulier occidental	19	bonne												
112	micocoulier occidental	19	bonne												
113	érable argenté	85	bonne												
114	érable argenté	27	bonne												
115	érable argenté	50	bonne												
116	érable argenté	58	moyenne												
117	micocoulier occidental	15	bonne									3			
118	érable argenté	40	moyenne	– arbre été											
119	–	–	–	– arbre abattu											
120	–	–	–	– arbre abattu											
121	–	–	–	– arbre abattu											
122	–	–	–	– arbre abattu											
123	micocoulier occidental	26	bonne												
124	micocoulier occidental	22	bonne												
125	micocoulier occidental	22	bonne												
126	micocoulier occidental	15	bonne												
127	érable argenté	75	moyenne	– tronc carié (i.e. pourri) à plus de 50%											2

Tableau 2 : Place du Canada – Inventaire descriptif des arbres

Description				Travaux											
No arbre	Espèce	Diamètre du tronc (cm)	Condition globale de santé	Remarques	Tuteur à enlever	Taille de formation	Rehaussement de couronne	Dégagement lampadaire	Dégagement bâtiment	Dégagement signalisation	Élagage sécurité	Élagage assainissement	Haubannage flexible	Haubannage rigide	Abattage
128	érable argenté	42	moyenne	– arbre étéé – zones de carie (pourriture) mineures dans la cime											
129	érable argenté	19	moyenne	– arbre étéé											
130	érable argenté	54	moyenne	– arbre étéé											
131	érable argenté	85	bonne	– zones de carie (pourriture) mineures dans la cime – nécrose (i.e. décollement de l'écorce) qui affecte 40% d'une branche											
132	érable argenté	56	bonne	– arbre étéé											
133	érable argenté	28	bonne	– présence de branches suspendues						2					
134	érable argenté	85	moyenne	– présence de branches mortes – zones de carie (pourriture) majeures dans la cime						2					
135	tilleul d'Amérique	19	moyenne												
136	érable argenté	44	moyenne	– arbre étéé							2				
137	érable argenté	50	moyenne	– présence de branches mortes – zones de carie mineures dans la cime											
138	érable argenté	76	bonne	– arbre étéé – présence de blessures dans la cime							3				
139	érable argenté	24	bonne				3								
140	frêne de Pennsylvanie	18	moyenne	– tronc chancré à plus de 40% (défaut structural...)			1								
141	érable argenté	55	moyenne	– zones de carie (pourriture) mineures dans la cime											
142	frêne de Pennsylvanie	25	moyenne	– tronc incliné											
143	érable argenté	76	moyenne	– zones de carie (pourriture) mineures dans le tronc – zones de carie (pourriture) majeures dans la cime							3				
144	érable argenté	71	moyenne	– zones de carie (pourriture) dans la cime											
145	érable argenté	26	bonne				3								
146	érable argenté	73	bonne	– zones de carie (pourriture) mineures dans le tronc											
147	érable argenté	54	bonne												
148	micocoulier occidental	28	bonne									2			
149	micocoulier occidental	30	bonne	– interférence avec le panneau de signalisation								2			
150	micocoulier occidental	36	bonne									2			
151	micocoulier occidental	38	bonne									2			

Tableau 2 : Place du Canada – Inventaire descriptif des arbres

Description				Travaux											
No arbre	Espèce	Diamètre du tronc (cm)	Condition globale de santé	Remarques	Taille de formation	Tuteur à enlever	Rehaussement de couronne	Dégagement lampadaire	Dégagement bâtiment	Dégagement signalisation	Élagage sécurité	Élagage assainissement	Haubannage flexible	Haubannage rigide	Abattage
152	micocoulier occidental	44	bonne	– interférence avec le panneau de signalisation			2					2			
153	micocoulier occidental	44	bonne	– interférence avec le panneau de signalisation			3					3			
154	micocoulier occidental	50	bonne				2					2			
155	–	–	–	– arbre abattu											
156	épinette blanche	8	faible									2			
157	épinette blanche	9	faible									2			
158	épinette blanche	9	faible									2			
159	épinette blanche	9	faible									2			
160	épinette blanche	16	moyenne									2			
161	épinette blanche	15	faible									2			
162	épinette blanche	11	faible									2			
163	épinette blanche	17	moyenne									2			
164	épinette du Colorado	6	faible									2			
165	épinette du Colorado	8	faible									2			3
166	épinette du Colorado	8	faible	– dépérissement majeur de l'arbre								2			
167	épinette du Colorado	8	faible									2			
168	épinette blanche	9	faible									2			
169	épinette blanche	9	moyenne									2			
170	épinette blanche	14	faible									2			
171	épinette blanche	22	moyenne												
172	épinette blanche	9	faible									2			
173	–	–	–	– arbre abattu											
174	épinette blanche	11	faible									2			
175	épinette blanche	16	faible									2			
176	épinette blanche	13	faible									2			
177	épinette blanche	19	moyenne									3			
178	épinette blanche	13	moyenne									2			
179	épinette blanche	19	moyenne									3			
180	épinette blanche	10	faible									2			
181	érable argenté	33	bonne												
182	érable argenté	44	bonne	– interférence avec le panneau de signalisation			2								

Tableau 2 : Place du Canada – Inventaire descriptif des arbres

Description				Travaux											
No arbre	Espèce	Diamètre du tronc (cm)	Condition globale de santé	Remarques	Taille de formation	Tuteur à enlever	Rehaussement de couronne	Dégagement lampadaire	Dégagement bâtiment	Dégagement signalisation	Élagage sécurité	Élagage assainissement	Haubannage flexible	Haubannage rigide	Abattage
183	érable argenté	27	moyenne	– interférence avec le panneau de signalisation – arbre été											
184	érable argenté	53	moyenne	– zones de carie (pourriture) mineures dans la cime – arbre été							2				
185	–	–	–	– zones de carie (pourriture) mineures dans la cime – arbre abattu											
186	érable argenté	63	moyenne	– arbre été – branches suspendues – zones de carie mineures dans la cime							2	2			
187	–	–	–	– arbre abattu											
188	érable argenté	29	bonne												
189	érable argenté	46	moyenne	– arbre été											
190	érable argenté	24	bonne												
191	érable argenté	29	bonne												
192	érable argenté	31	bonne												
193	micocoulier occidental	34	moyenne												
194	micocoulier occidental	32	bonne												
195	frêne de Pennsylvanie	20	moyenne												
196	marronnier d'Inde	65	faible	– tronc incliné											
197	frêne de Pennsylvanie	16	moyenne	– zones de carie (i.e. pourriture) dans la cime – présence de perceurs (insectes) – blessures sur le tronc											
198	érable argenté	62	moyenne												
199	érable de Norvège	34	bonne	– enlever les cordes dans la cime d'ici 2 ans											
200	tilleul à petites feuilles	16	bonne												
201	tilleul à petites feuilles	18	bonne												
202	tilleul à petites feuilles	21	bonne												
203	érable argenté	41	bonne	– présence de chicots											
204	tilleul à petites feuilles	20	moyenne												
205	érable argenté	37	bonne	– présence de chicots											
206	érable argenté	67	moyenne	– arbre été – zones de carie (pourriture) mineures dans la cime											

Tableau 2 : Place du Canada – Inventaire descriptif des arbres

Description				Travaux											
No arbre	Espèce	Diamètre du tronc (cm)	Condition globale de santé	Remarques	Taille de formation	Tuteur à enlever	Rehaussement de couronne	Dégagement lampadaire	Dégagement bâtiment	Dégagement signalisation	Élagage sécurité	Élagage assainissement	Haubanage flexible	Haubanage rigide	Abattage
207	épinette du Colorado	18	faible	- présence de chancre cytosporéen (i.e. maladie fongique mortelle des branches)								2			
208	épinette du Colorado	19	moyenne												
209	épinette du Colorado	15	faible	- présence de chancre cytosporéen (i.e. maladie fongique mortelle des branches)								2			
210	épinette du Colorado	16	moyenne	- présence de chancre cytosporéen (i.e. maladie fongique mortelle des branches) - blessures sur le tronc								2			
211	épinette du Colorado	15	faible	- présence de chancre cytosporéen (i.e. maladie fongique mortelle des branches)								2			
212	épinette du Colorado	10	bonne												
213	épinette du Colorado	22	bonne	- présence de chancre cytosporéen (i.e. maladie fongique mortelle des branches)											
214	épinette du Colorado	21	bonne												
215	épinette du Colorado	19	moyenne	- présence de chancre cytosporéen (i.e. maladie fongique mortelle des branches)								2			
216	épinette du Colorado	16	moyenne												
217	30 à 40 thuyas occidentaux	5-14	moyenne	- arbre à têtes multiples											

Notes:

- Les travaux ont été prescrits en fonction de la version la plus récente (version 2001) des normes du B.N.Q. (Bureau de normalisation du Québec), soient les normes NQ 0605-200-III *Entretien des jeunes arbres*, NQ 0605-200-IV *Élagage des arbres*, NQ 0605-200-V *Abattage des arbres* et NQ 0605-200-VI *Haubanage des arbres*.
- Les priorités d'intervention pour les travaux d'entretien sont les suivantes:
 - 1 = intervention urgente
 - 2 = intervention à court terme (d'ici 1 à 2 ans)
 - 3 = intervention à moyen terme (d'ici 3 à 5 ans)

Tableau 4 : Place du Canada – Valeur qualitative des arbres

No arbre	Inventaire des arbres					Calcul de la valeur de conservation				
	Espèce	Diamètre du tronc (cm)	Condition globale de santé	Arbre à abattre	Diamètre équivalent (cm)	Cote d'espèce	Cote de condition	Résultat (pointage)	Valeur de conservation (classe)	
100	frêne de Pennsylvanie	20	bonne		20	90%	70%	197,92	moyenne	
101	micocoulier occidental	20	bonne		20	75%	70%	164,93	faible	
102	érable argenté	46	bonne		46	70%	70%	814,33	très élevée	
103	érable argenté	47	bonne		47	70%	70%	850,12	très élevée	
104	micocoulier occidental	42	bonne		42	75%	70%	727,36	élevée	
105	micocoulier occidental	41	bonne		41	75%	70%	693,14	élevée	
106	érable argenté	41	bonne		41	70%	70%	646,93	élevée	
107	érable argenté	38	bonne		38	70%	70%	555,72	élevée	
108	érable de Norvège	40	bonne		40	60%	70%	527,79	élevée	
109	érable de Norvège	45	bonne		45	60%	70%	667,98	élevée	
110	érable argenté	63	bonne		63	70%	70%	1527,45	très élevée	
111	micocoulier occidental	19	bonne		19	75%	70%	148,85	faible	
112	micocoulier occidental	19	bonne		19	75%	70%	148,85	faible	
113	érable argenté	85	bonne		85	70%	70%	2780,51	très élevée	
114	érable argenté	27	bonne		27	70%	70%	280,55	moyenne	
115	érable argenté	50	bonne		50	70%	70%	962,12	très élevée	
116	érable argenté	58	moyenne		58	70%	55%	1017,20	très élevée	
117	micocoulier occidental	15	bonne		15	75%	70%	92,78	faible	
118	érable argenté	40	moyenne		40	70%	55%	483,81	élevée	
123	micocoulier occidental	26	bonne		26	75%	70%	278,74	moyenne	
124	micocoulier occidental	22	bonne		22	75%	70%	199,57	moyenne	
125	micocoulier occidental	22	bonne		22	75%	70%	199,57	moyenne	
126	micocoulier occidental	15	bonne		15	75%	70%	92,78	faible	
127	érable argenté	75	moyenne		75	70%	55%	1700,88	très élevée	
128	érable argenté	42	moyenne		42	70%	55%	533,40	élevée	
129	érable argenté	19	moyenne		19	70%	55%	109,16	faible	
130	érable argenté	54	moyenne		54	70%	55%	881,74	très élevée	
131	érable argenté	85	bonne		85	70%	70%	2780,51	très élevée	
132	érable argenté	56	bonne		56	70%	70%	1206,88	très élevée	
133	érable argenté	28	bonne		28	70%	70%	301,72	moyenne	
134	érable argenté	85	moyenne		85	70%	55%	2184,69	très élevée	
135	tilleul d'Amérique	19	moyenne		19	60%	55%	93,56	faible	
136	érable argenté	44	moyenne		44	70%	55%	585,41	élevée	
137	érable argenté	50	moyenne		50	70%	55%	755,95	élevée	
138	érable argenté	76	bonne		76	70%	70%	2222,87	très élevée	
139	érable argenté	24	bonne		24	70%	70%	221,67	moyenne	
140	frêne de Pennsylvanie	18	moyenne		18	90%	55%	125,96	faible	

Tableau 4 : Place du Canada – Valeur qualitative des arbres

No arbre	Inventaire des arbres				Calcul de la valeur de conservation				
	Espèce	Diamètre du tronc (cm)	Condition globale de santé	Arbre à abattre	Diamètre équivalent (cm)	Cote d'espèce	Cote de condition	Résultat (pointage)	Valeur de conservation (classe)
141	érable argenté	55	moyenne		55	70%	55%	914,70	très élevée
142	frêne de Pennsylvanie	25	moyenne		25	90%	55%	242,98	moyenne
143	érable argenté	76	moyenne		76	70%	55%	1746,54	très élevée
144	érable argenté	71	moyenne		71	70%	55%	1524,29	très élevée
145	érable argenté	26	bonne		26	70%	70%	260,16	moyenne
146	érable argenté	73	bonne		73	70%	70%	2050,84	très élevée
147	érable argenté	54	bonne		54	70%	70%	1122,21	très élevée
148	micocoulier occidental	28	bonne		28	75%	70%	323,27	moyenne
149	micocoulier occidental	30	bonne		30	75%	70%	371,10	moyenne
150	micocoulier occidental	36	bonne		36	75%	70%	534,39	élevée
151	micocoulier occidental	38	bonne		38	75%	70%	595,41	élevée
152	micocoulier occidental	44	bonne		44	75%	70%	798,28	élevée
153	micocoulier occidental	44	bonne		44	75%	70%	798,28	élevée
154	micocoulier occidental	50	bonne		50	75%	70%	1030,84	très élevée
156	épinette blanche	8	faible		8	80%	20%	8,04	faible
157	épinette blanche	9	faible		9	80%	20%	10,18	faible
158	épinette blanche	9	faible		9	80%	20%	10,18	faible
159	épinette blanche	9	faible		9	80%	20%	10,18	faible
160	épinette blanche	16	moyenne		16	80%	55%	88,47	faible
161	épinette blanche	15	faible		15	80%	20%	28,27	faible
162	épinette blanche	11	faible		11	80%	20%	15,21	faible
163	épinette blanche	17	moyenne		17	80%	55%	99,87	faible
164	épinette du Colorado	6	faible		6	90%	20%	5,09	faible
165	épinette du Colorado	8	faible	x	–	–	–	0,00	null
166	épinette du Colorado	8	faible		8	90%	20%	9,05	faible
167	épinette du Colorado	8	faible		8	90%	20%	9,05	faible
168	épinette blanche	9	faible		9	80%	20%	10,18	faible
169	épinette blanche	9	moyenne		9	80%	55%	27,99	faible
170	épinette blanche	14	faible		14	80%	20%	24,63	faible
171	épinette blanche	22	moyenne		22	80%	55%	167,26	faible
172	épinette blanche	9	faible		9	80%	20%	10,18	faible
174	épinette blanche	11	faible		11	80%	20%	15,21	faible
175	épinette blanche	16	faible		16	80%	20%	32,17	faible
176	épinette blanche	13	faible		13	80%	20%	21,24	faible
177	épinette blanche	19	moyenne		19	80%	55%	124,75	faible
178	épinette blanche	13	moyenne		13	80%	55%	58,40	faible
179	épinette blanche	19	moyenne		19	80%	55%	124,75	faible

Tableau 4 : Place du Canada – Valeur qualitative des arbres

No arbre	Inventaire des arbres				Calcul de la valeur de conservation				
	Espèce	Diamètre du tronc (cm)	Condition globale de santé	Arbre à abattre	Diamètre équivalent (cm)	Cote d'espèce	Cote de condition	Résultat (pointage)	Valeur de conservation (classe)
180	épinette blanche	10	faible		10	80%	20%	12,57	faible
181	érable argenté	33	bonne		33	70%	70%	419,10	moyenne
182	érable argenté	44	bonne		44	70%	70%	745,06	élevée
183	érable argenté	27	moyenne		27	70%	55%	220,43	moyenne
184	érable argenté	53	moyenne		53	70%	55%	849,38	très élevée
186	érable argenté	63	moyenne		63	70%	55%	1200,14	très élevée
188	érable argenté	29	bonne		29	70%	70%	323,66	moyenne
189	érable argenté	46	moyenne		46	70%	55%	639,83	élevée
190	érable argenté	24	bonne		24	70%	70%	221,67	moyenne
191	érable argenté	29	bonne		29	70%	70%	323,66	moyenne
192	érable argenté	31	bonne		31	70%	70%	369,84	moyenne
193	micocoulier occidental	34	moyenne		34	75%	55%	374,52	moyenne
194	micocoulier occidental	32	bonne		32	75%	70%	422,23	moyenne
195	frêne de Pennsylvanie	20	moyenne		20	90%	55%	155,51	faible
196	marronnier d'Inde	65	faible		65	60%	20%	398,20	moyenne
197	frêne de Pennsylvanie	16	moyenne		16	90%	55%	99,53	faible
198	érable argenté	62	moyenne		62	70%	55%	1162,34	très élevée
199	érable de Norvège	34	bonne		34	60%	70%	381,33	moyenne
200	tilleul à petites feuilles	16	bonne		16	60%	70%	84,45	faible
201	tilleul à petites feuilles	18	bonne		18	60%	70%	106,88	faible
202	tilleul à petites feuilles	21	bonne		21	60%	70%	145,47	faible
203	érable argenté	41	bonne		41	70%	70%	646,93	élevée
204	tilleul à petites feuilles	20	moyenne		20	60%	55%	103,67	faible
205	érable argenté	37	bonne		37	70%	70%	526,85	élevée
206	érable argenté	67	moyenne		67	70%	55%	1357,38	très élevée
207	épinette du Colorado	18	faible		18	90%	20%	45,80	faible
208	épinette du Colorado	19	moyenne		19	90%	55%	140,35	faible
209	épinette du Colorado	15	faible		15	90%	20%	31,81	faible
210	épinette du Colorado	16	moyenne		16	90%	55%	99,53	faible
211	épinette du Colorado	15	faible		15	90%	20%	31,81	faible
212	épinette du Colorado	10	bonne		10	90%	70%	49,48	faible
213	épinette du Colorado	22	bonne		22	90%	70%	239,48	moyenne
214	épinette du Colorado	21	bonne		21	90%	70%	218,21	moyenne
215	épinette du Colorado	19	moyenne		19	90%	55%	140,35	faible
216	épinette du Colorado	16	moyenne		16	90%	55%	99,53	faible
217	30 à 40 thuyas occidentaux	5-14	moyenne		5-14	—	—	<175,00	faible

Tableau 5 : Arbres de rues en périphérie du Square Dorchester – Inventaire descriptif des arbres

No arbre	Espèce	Diamètre du tronc (cm)	Condition globale de santé	Remarques	Travaux																
					Taille de formation	Tuteur à enlever	Rehaussement couronne	Dégagement lampadaire	Dégagement bâtiment	Dégagement signalisation	Élagage sécurité	Élagage assainissement	Haubannage flexible	Haubannage rigide	Abattage						
301	érable de Norvège	12	moyenne	- présence d'une blessure sur le tronc et d'une branche interférente	2																
302	érable de Norvège	12	faible	- présence d'une gelivure sur le tronc	2																
303	févier inerme	8	bonne		2																
304	févier inerme	4	bonne		2																
305	févier inerme	4	nulle	- tronc cassé, perte complète de la cime	2																2
306	févier inerme	4	bonne		2																
307	érable de Norvège	5	bonne		2																
308	frêne de Pennsylvanie	6	moyenne	- présence d'une blessure sur le tronc																	
309	frêne de Pennsylvanie	9	moyenne	- partie supérieure de la cime cassée																	
310	févier inerme	8	moyenne																		
311	févier inerme	11	moyenne																		
312	orme de Sibérie	22	moyenne																		
313	micocoulier occidental	6	bonne																		
314	frêne de Pennsylvanie	12	faible	- présence d'insectes perceurs sur le tronc	2																
315	orme de Sibérie	6	bonne		2																
316	orme de Sibérie	18	moyenne	- présence d'une blessure sur une branche principale																	
317	frêne de Pennsylvanie	18	moyenne	- présence d'insectes perceurs sur le tronc																	
318	pommeter	17	bonne																		
319	micocoulier occidental	20	moyenne	- présence d'une blessure sur une branche principale																	
320	frêne de Pennsylvanie	11	faible	- présence d'une blessure sur le tronc																	
321	févier inerme	16	moyenne	- présence d'insectes perceurs sur des branches																	
322	frêne de Pennsylvanie	6	bonne																		

Notes:

- Les travaux ont été prescrits en fonction de la version la plus récente (version 2001) des normes du B.N.Q. (Bureau de normalisation du Québec), soient les normes NQ 0605-200-III *Entretien des jeunes arbres*, NQ 0605-200-IV *Élagage des arbres*, NQ 0605-200-V *Abattage des arbres* et NQ 0605-200-VI *Haubannage des arbres*.

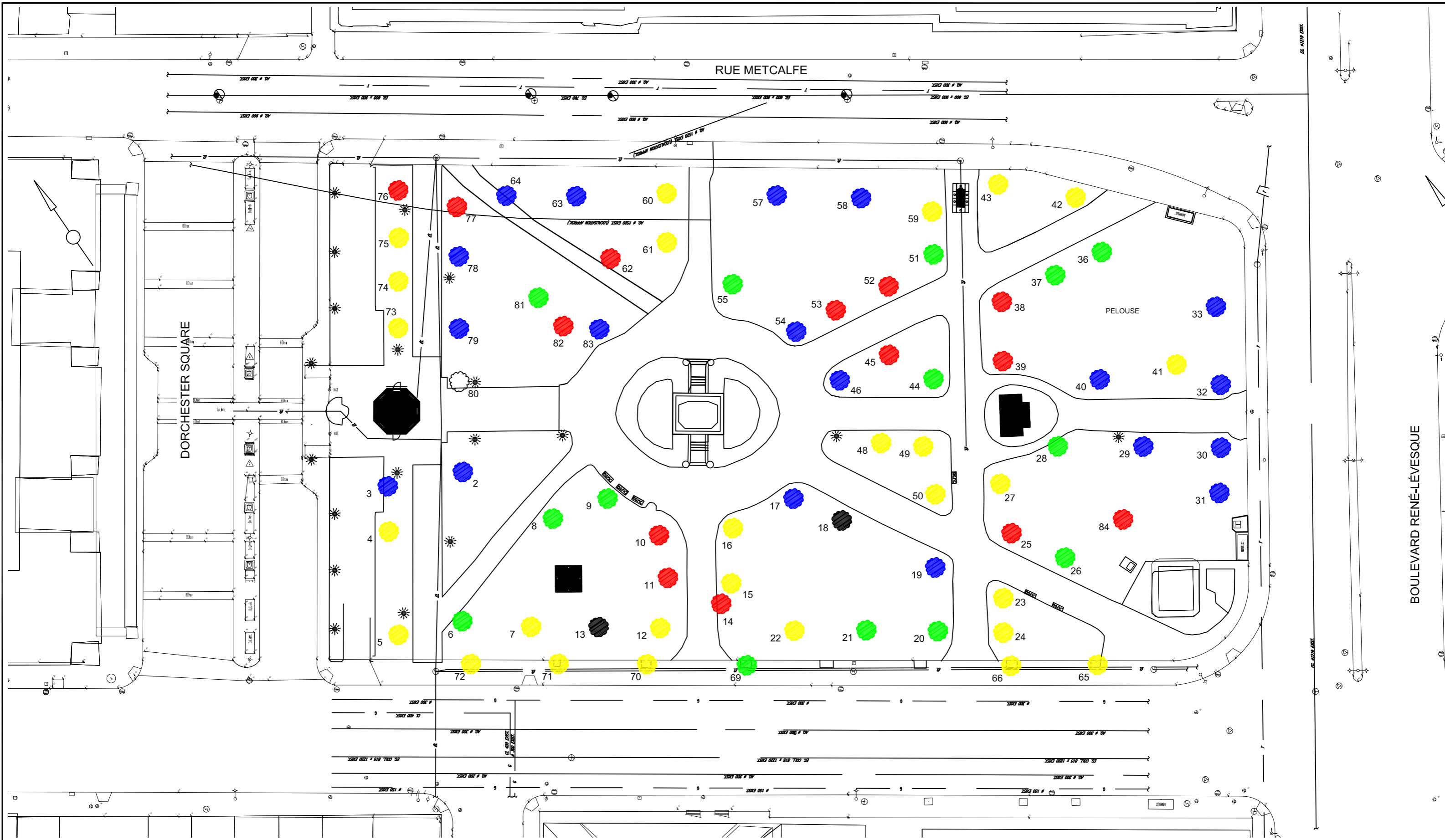
- Les priorités d'intervention pour les travaux d'entretien sont les suivantes:

- 1 = intervention urgente
- 2 = intervention à court terme (d'ici 1 à 2 ans)
- 3 = intervention à moyen terme (d'ici 3 à 5 ans)

Tableau 6 : Arbres de rues en périphérie du Square Dorchester – Valeur qualitative des arbres

No arbre	Inventaire des arbres				Calcul de la valeur de conservation				
	Espèce	Diamètre du tronc (cm)	Condition globale de santé	Arbre à abattre	Diamètre équivalent (cm)	Cote d'espèce	Cote de condition	Résultat (pointage)	Valeur de conservation (classe)
301	érable de Norvège	12	moyenne		12	60%	55%	37,32	faible
302	érable de Norvège	12	faible		12	60%	20%	13,57	faible
303	févier inerme	8	bonne		8	90%	70%	31,67	faible
304	févier inerme	4	bonne		4	90%	70%	7,92	faible
305	févier inerme	4	nette	x	-	-	-	0,00	nette
306	févier inerme	4	bonne		4	90%	70%	7,92	faible
307	érable de Norvège	5	bonne		5	60%	70%	8,25	faible
308	frêne de Pennsylvanie	6	moyenne		6	90%	55%	14,00	faible
309	frêne de Pennsylvanie	9	moyenne		9	90%	55%	31,49	faible
310	févier inerme	8	moyenne		8	90%	55%	24,88	faible
311	févier inerme	11	moyenne		11	90%	55%	47,04	faible
312	orme de Sibérie	22	moyenne		22	35%	55%	73,18	faible
313	micocoulier occidental	6	bonne		6	75%	70%	14,84	faible
314	frêne de Pennsylvanie	12	faible		12	90%	20%	20,36	faible
315	orme de Sibérie	6	bonne		6	35%	70%	6,93	faible
316	orme de Sibérie	18	moyenne		18	35%	55%	48,99	faible
317	frêne de Pennsylvanie	18	moyenne		18	90%	55%	125,96	faible
318	pommelier	17	bonne		17	80%	70%	127,11	faible
319	micocoulier occidental	20	moyenne		20	75%	55%	129,59	faible
320	frêne de Pennsylvanie	11	faible		11	90%	20%	17,11	faible
321	févier inerme	16	moyenne		16	90%	55%	99,53	faible
322	frêne de Pennsylvanie	6	bonne		6	90%	70%	17,81	faible

PLAN D'ANALYSE DES CARACTÉRISTIQUES DE SITE – Arboriculture



Légende:

Valeur de conservation:		Symbole:	
	Nulle		Élevée
	Faible		Très élevée
	Moyenne		Arbre feuillu, numéro
			Conifère, numéro

PROFESSIONNELS EN FORESTIERIE URBAINE

LUC NADEAU
ingénieurs forestiers experts-conseils

1737, Fernando-Villemaire Laval, QC H7L 6H5
tél.: (450) 628-1291
fax: (450) 628-6196
www.arbres-conseil.com
lucnadeau@arbres-conseil.com

SQUARE DORCHESTER

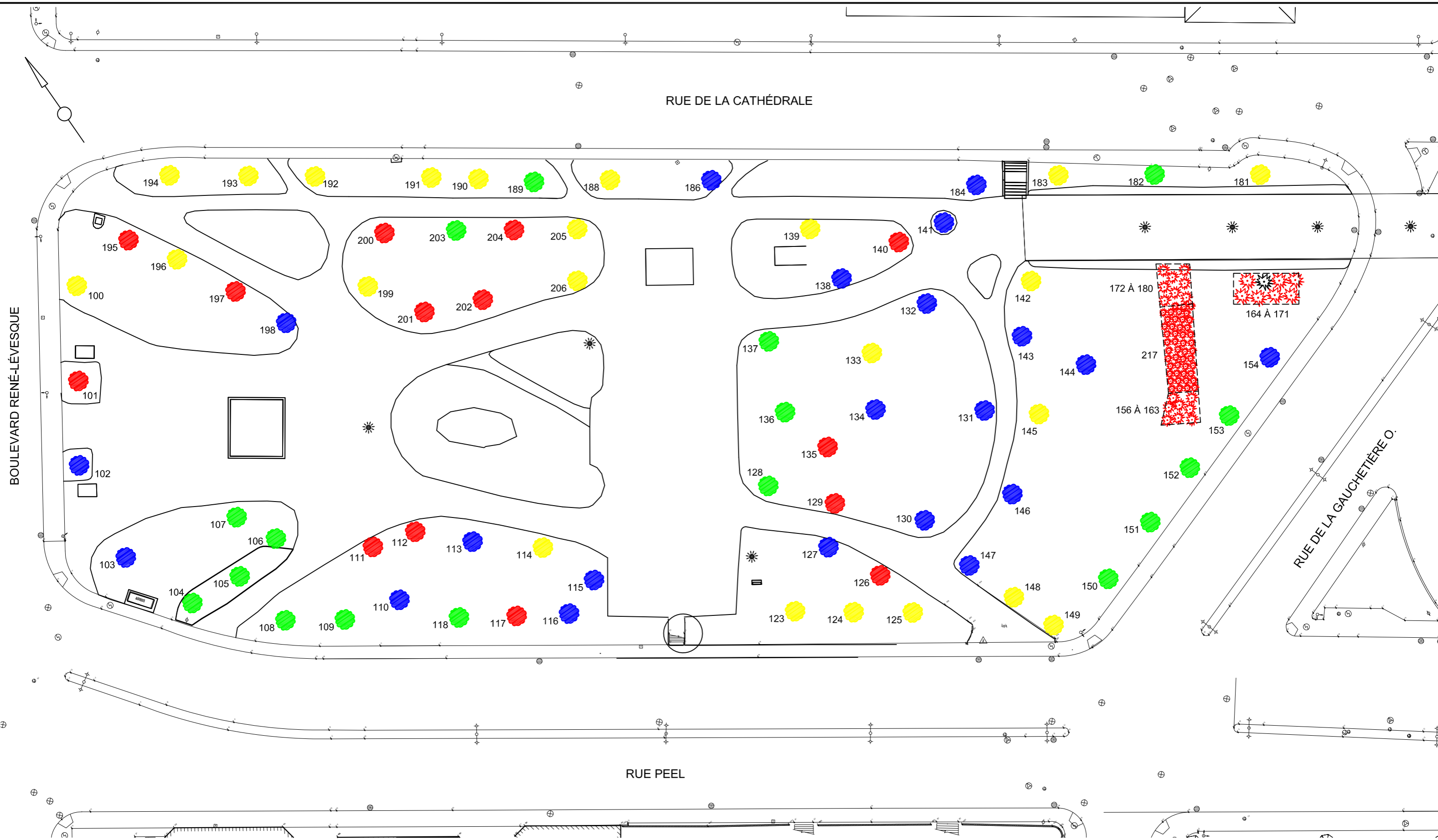
Étude qualitative des arbres

DESSINÉ PAR: Dominique Hould

DATE: 15 décembre 2008

ÉCHELLE: 1 : 500

1/1



Légende:

Valeur de conservation:		Symbole:	
	Nulle		Arbre feuillu, numéro
	Faible		Conifère, numéro
	Moyenne		Massif de conifères
	Élevée		
	Très élevée		

PROFESSIONNELS EN FORESTERIE URBAINE

LUC NADEAU
ingénieurs forestiers experts-conseils

1737, Fernando-Villemare
Laval, QC
H7L 6H5

tél.: (450) 628-1291
fax: (450) 628-6196
www.arbres-conseil.com
lucnadeau@arbres-conseil.com

PLACE DU CANADA

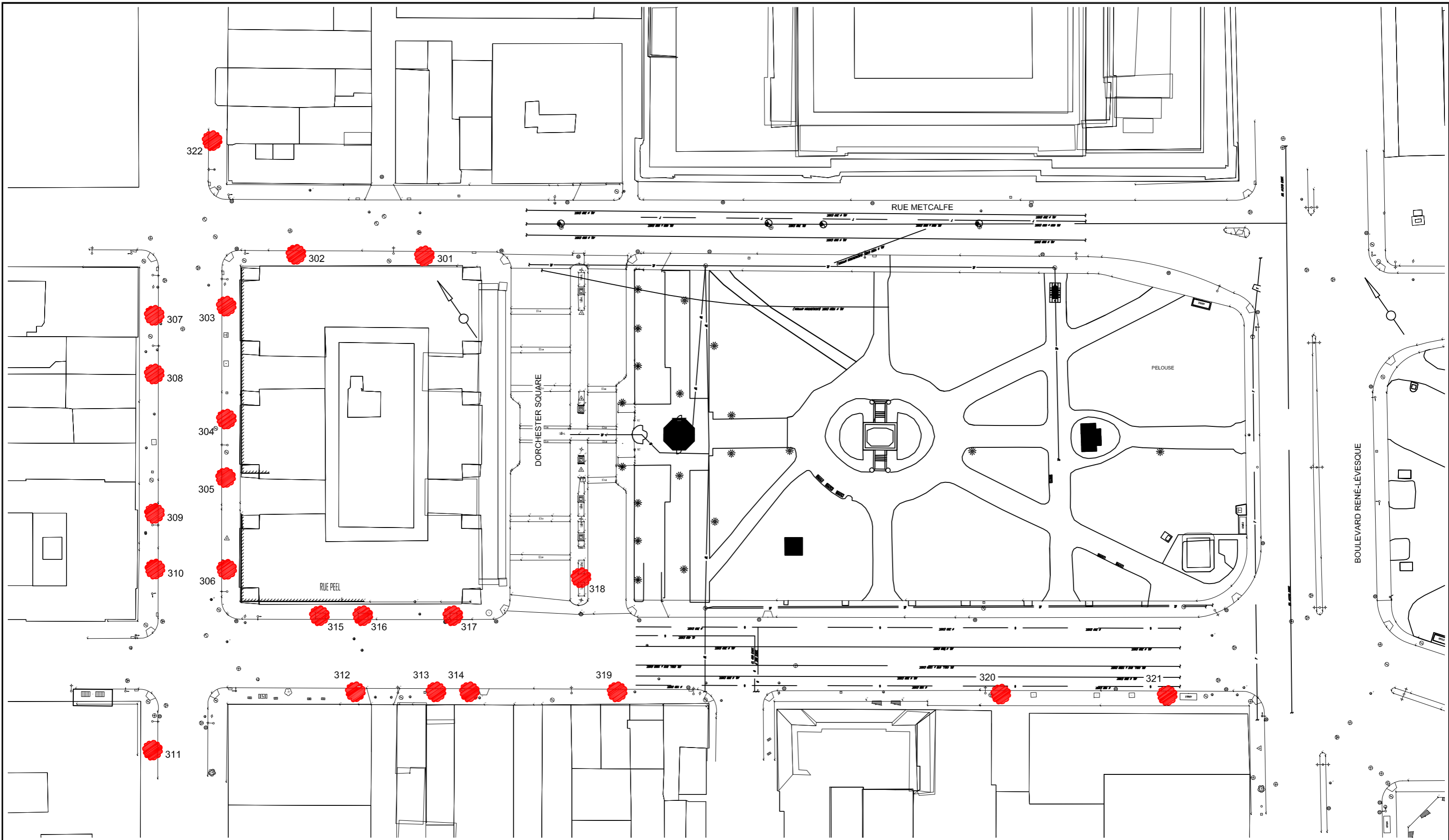
Étude qualitative des arbres

DESSINÉ PAR: Dominique Hould

DATE: 15 décembre 2008

ÉCHELLE: 1 : 500

1/1



Légende:

Valeur de conservation:		Symbole:	
	Nulle		Arbre feuillu, numéro
	Faible		Conifère, numéro
	Moyenne		Massif de conifères
	Élevée		
	Très élevée		

PROFESSIONNELS EN FORESTERIE URBAINE

LUC NADEAU
ingénieurs forestiers experts-conseils

1737, Fernando-Villemaire
Laval, QC
H7L 6H5

tél.: (450) 628-1291
fax: (450) 628-6196
www.arbres-conseil.com
lucnadeau@arbres-conseil.com

ARBRES EN PÉRIPHÉRIE DU SQUARE DORCHESTER

Étude qualitative des arbres

DESSINÉ PAR: Dominique Hould

DATE: 14 janvier 2009

ÉCHELLE: 1 : 750

1
1